

HomeKit NEO NAS-DS05BH ZigBee senzor otevírání dveří a oken

Uživatelská příručka



ZIGBEE

Specifikace

Detekce stavu dveří a oken

Napájení: AA LR6 1,5 V * 2SH.

Pohotovostní proud: OTEVŘENO: 6,5uA ZAVŘENO: 6,3uA

Provozní teplota: 0°C ~ 40°C (32°F ~ 104°F)

Provozní vlhkost: 20% ~ 85%

Maximální vzdálenost: 55 m

Doba spuštění: 55 min: 5000

Typ bezdrátového připojení: 2,4 GHz

Protokol: Zigbee 3.0

Síťový protokol: Zigbee IEEE 802.15.4

Vzdálenost alarmu: Otevřená: 217mm Zavřeno: <16mm

Rozměry: 82 mm x 42 mm x 16 mm (hlavní tělo)

82 mm x 11 mm x 18 mm (náhradní tělo)

Napájení: AA 1,5V*2

Plný výkon: >2,91 V

Vysoký výkon: >2,80 V

Slabá baterie: <2,65 V

Indikátor LED

Režim párování: Indikátor bliká 2krát za sekundu

Reset: Podržení po dobu 6 s

Popis funkcí

1. Podpora Wi-Fi 2,4 GHz, maximální bezdrátový dosah až 55 m
2. Bezplatná aplikace pro IOS a Android
3. Detekuje otevření nebo zavření dveří, odešle oznámení do aplikace
4. Sdílení zařízení s ostatními; podporuje více uživatelů, kteří mohou zařízení upravovat a přijímat oznámení
5. Možnost připojení k jiným produktům Wi-Fi
6. Možnost nastavení času provozu v související skupině
7. Možnost vyžádat si ovládání pomocí Zigbee

Upozornění: V případě, že se jedná o zařízení, které je v provozu, je možné využít funkci Zigbee:

Při otevření nebo zavření dveřního senzoru lze další stav spustit pouze v případě, že je hlášen alarm. V opačném případě nová spouštěcí informace přímo překryje předchozí spouštěcí informaci.

Začínáme

1. Stáhněte si aplikaci.

Stáhněte si aplikaci Smart life z obchodu APP Store nebo Google Play do svého mobilního telefonu.



2. Registrace a přihlášení

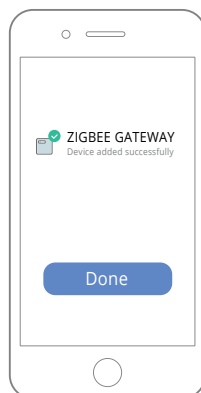
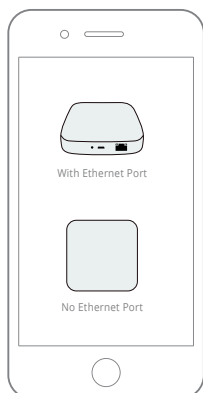
A. Spusťte aplikaci "Smart life".

B. Pro registraci zadejte své číslo mobilního telefonu nebo e-mailovou adresu, vytvořte heslo a poté se přihlaste do aplikace.

C. Pokud již máte účet, přihlaste se.

Přidejte řídicí jednotku ZigBee

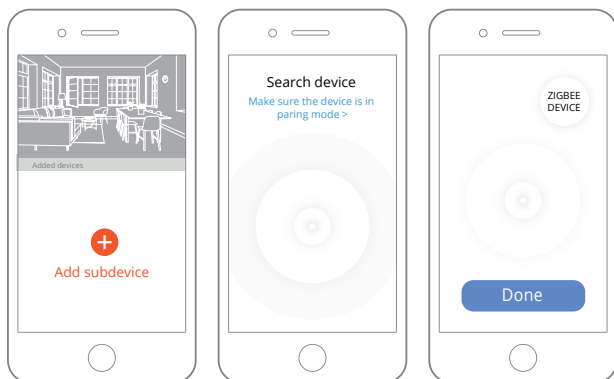
Nejprve přidejte řídicí jednotku Tuya ZigBee a ovládejte ji podle pokynů k řídicí jednotce. (Všimněte si, že se jedná o kabelovou a bezdrátovou verzi ovladače).



Poznámka: Schéma je pouze ilustrativní.

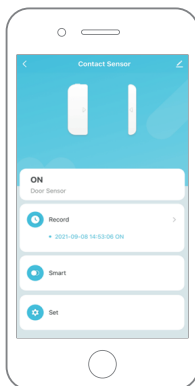
Přidat zařízení

Přidání dílčího zařízení ZigBee. (Před konfigurací nejprve proveďte reset.)



Poznámka: Schéma je pouze ilustrativní.

Hlavní uživatelské rozhraní



Poznámka: Schéma je pouze ilustrativní.

Pokročilé funkce

Prostřednictvím aplikace můžete prozkoumat různé pokročilé funkce zařízení.

1. Záznam historie
2. Inteligentní propojení
3. Správa alarmů a stav baterie
4. Záznam alarmů

Přístupem do centra zpráv můžete zobrazit záznamy o alarmech zařízení.

Další funkce

Nastavení propojení alarmů

Propojení dvou snímačů prostřednictvím nastavení

Sdílení zařízení

Umožnění ovládání zařízení ostatním osobám

Oznámení

(1) Oznámení zařízení: Pokud je funkce zakázána, záznamy o zprávách stále existují, ale zprávy nebudou přijímány.

(2) Oznámení všech aplikací: když je funkce zakázána, všechna zařízení v aplikaci nebudou přijímat oznámení, ale záznamy zpráv nebudou ovlivněny.

Reset zařízení

Obnovení výchozího nastavení: odebráním a opětovným přidáním zařízení vymažete záznamy prostřednictvím aplikace.



Ochrana životního prostředí



Elektronický odpad označený v souladu se směrnicí Evropské unie nesmí být ukládán společně s ostatním komunálním odpadem. Podléhá oddělenému sběru a recyklaci na určených místech. Tím, že zajistíte jeho správnou likvidaci, předejdete možným negativním důsledkům pro životní prostředí a lidské zdraví. Systém sběru použitého zařízení je v souladu s místními předpisy o ochraně životního prostředí pro likvidaci odpadu. Podrobné informace k tomuto tématu získáte na obecním úřadě, ve zpracovatelském závodě nebo v obchodě, kde byl výrobek zakoupen. Výrobek splňuje požadavky tzv. směrnic nového přístupu Evropské unie (EU) v oblasti bezpečnosti, zdraví a životního prostředí, které specifikují nebezpečí, jež by měla být zjištěna a odstraněna.



Tento dokument je překladem originálního návodu k použití vydaného výrobcem.

Výrobek musí pravidelně udržovat (čistit) sám uživatel nebo specializované servisní středisko na náklady uživatele. Pokud v návodu k obsluze nejsou uvedeny informace o nutné cyklické údržbě nebo servisních úkonech, je třeba pravidelně, nejméně jednou týdně, vyhodnocovat odchytku fyzického stavu výrobku od fyzicky nového výrobku. Pokud je zjištěna nebo nalezena jakákoliv odchyłka, musí být neprodleně provedena údržba (čištění) nebo servisní opatření. Nebude-li provedena řádná údržba (čištění) a nebude-li reagováno na zjištěný odlišný stav, může dojít k trvalému poškození výrobku. Garant neodpovídá za škody vzniklé v důsledku nedbalosti.

Pro akumulátory LI-ION

Spotřebič je vybaven LI ION (lithium-iontovým) akumulátorem, který v důsledku své finanční a chemické struktury časem a používáním stárne. Výrobce udává maximální dobu provozu přístroje v laboratorních podmínkách, kdy existují optimální provozní podmínky pro přístroj a samotný akumulátor je nový a plně nabitý. Provozní doba se může ve skutečnosti lišit od doby deklarované v nabídce a nejedná se o vadu zařízení, ale o vlastnost výrobku. Pro zachování maximální životnosti baterie se nedoporučuje vybití baterii na méně než 3,18 V nebo 15 % celkové kapacity. Nižší hodnoty, například 2,5 V pro článek, jej trvale poškodí a na to se nevztahuje záruka. Pokud baterii nebo celé zařízení nepoužíváte déle než jeden měsíc, nabijte baterii na 50 % a každé dva měsíce pravidelně kontrolujte úroveň nabití. Akumulátor a zařízení skladujte na suchém místě, mimo dosah slunce a negativních teplot.

Pro baterie LIPO

Zařízení je vybaveno baterií LI PO (lithium-polymer), která vzhledem ke své finální a chemické struktuře časem a používáním stárne. Výrobce udává maximální dobu provozu zařízení v laboratorních podmínkách, kdy existují optimální provozní podmínky pro zařízení a samotná baterie je nová a plně nabitá. Provozní doba se může ve skutečnosti lišit od doby deklarované v nabídce a nejedná se o vadu zařízení, ale o vlastnost výrobku. Pro zachování maximální životnosti baterie se nedoporučuje vybití baterii pod 3,5 V nebo 5 % celkové kapacity. Nižší hodnoty, například 3,2 V pro článek, jej trvale poškodí a na to se nevztahuje záruka. Pokud baterii nebo celé zařízení nepoužíváte déle než jeden měsíc, nabijte baterii na 50 % a každé dva měsíce pravidelně kontrolujte úroveň jejího nabití. Akumulátor a zařízení skladujte na suchém místě, mimo dosah slunce a negativních teplot.

Záruka

Při změnách a/nebo modifikacích výrobku zanikne záruka. Při nesprávném používání tohoto výrobku výrobce nenese odpovědnost za vzniklé škody.

Likvidace

- Likvidaci tohoto produktu provádějte v příslušné sběrně. Nevyhazujte tento výrobek s komunálním odpadem.
- Pro více informací se obraťte na prodejce nebo místní orgány odpovědné za nakládání s odpady.

Dokumentace

Tento produkt byl vyroben a je dodáván v souladu se všemi příslušnými nařízeními a směnicemi platnými ve všech členských státech Evropské Unie. Splňuje také veškeré relevantní specifikace a předpisy v zemi prodeje. Oficiální dokumentaci lze získat na vyžádání. Oficiální dokumentace zahrnuje také (avšak nejenom) Prohlášení o shodě, Bezpečnostní technické listy materiálu a správu o testování produktu.

Vyloučení zodpovědnosti

Design a specifikace výrobku mohou být změněny bez předchozího upozornění. Všechna loga a obchodní názvy jsou registrované obchodní značky příslušných vlastníků a jsou chráněny zákonem.